

Maria Vasinca Hadiji

Ceramica de Jupânești

IV

Ceramică de uz comun
Vase pentru păstrarea și transportarea lichidelor



★ ★ ★ ★ ★
★ *E*urostampa ★

Ceramica de Jupânești

IV

Ceramică de uz comun
Vase pentru păstrarea și transportarea lichidelor



Autor text, întocmire catalog: prof. dr. Maria Vasinca Hadiji

Restaurare - conservare: Maria Mițu- expert restaurare metal-ceramică

Foto catalog: Ioan Tași

Concept editorial: prof. dr. Maria Vasinca Hadiji

Layout & DTP: Andrada Suciu (model după Dorin Pâslaru)

Descrierea CIP a Bibliotecii Naționale a României

VASINCA HADIJI, MARIA

Ceramica de Jupânești : catalogul pieselor existente în colecția Muzeului Satului Bănățean /

Maria Vasinca Hadiji. - Timișoara : Eurostampa, 2011-

vol.

ISBN 978-606-569-329-6

Vol. 4. - 2016. - Conține bibliografie. - ISBN 978-606-32-0182-0

738(498 Jupânești)(084)(064)

Copyright by Maria Vasinca Hadiji

Toate drepturile asupra acestei ediții sunt rezervate,
conform legilor în vigoare privind drepturile de autor.

Orice reproducere, integrală sau parțială, pe orice suport,
prin orice mijloace de transmitere, este interzisă fără acordul autorului.

Maria Vasinca Hadiji

Ceramica de Jupânești

IV

Ceramică de uz comun
Vase pentru păstrarea și transportarea lichidelor

Editura  Eurostampa

Timișoara
2015

Cuprins

Introducere. Ceramică de uz comun. Vase pentru păstrarea și transportarea lichidelor	6
Summary. Common-use pottery. Recipients for liquid storage and transpor	9
Catalogul pieselor	12
Bibliografie.....	33

Introducere

Funcționalitatea, forma (profilul)¹ și sistemul de ornamentare², așa cum s-a mai amintit deja în cataloagele precedente³ sunt criteriile esențiale pentru încadrarea vaselor ceramice în categorii bine definite.

Catalogul de față face obiectul categoriei **b** (vase pentru transportarea hranei și lichidelor la câmp), referindu-se strict la recipientele utilizate pentru transportarea lichidelor, respectiv ulcioarele (*cârcege*) nesmălțuite din centrul de olari de la Jupânești, deținute în colecția Muzeului Satului Bănățean urmând ca în cataloagele viitoare, să ne ocupăm de ulcioarele smălțuite și recipientele folosite pentru transportarea hranei la câmp.

Ulcioarele (cârcege) erau folosite în gospodărie, pentru păstarea și transportarea apei, sunt recipiente nesmălțuite de formă alungită, gâtul strâmt, gura circulară și prezintă o toartă prevăzută cu o proeminență (orificiu de scurgere a apei, *țâță*). Decorul este dispus în partea superioară și este realizat prin pictare cu pensula sau cu degetul constând din motive geometrice și liniare: linii drepte, linii neîntrerupte (*șâruri* - pe buză, pe gât, la baza gâtului, umeri) valul trasat cu pensula continuu și discontinuu, valul dublu; pe toartă sunt prevăzute arcuri de cerc care se întretaie, având în centru orificiul de scurgere a apei, precum și linii orizontale paralele, ca semne de meșter.

Cromatică: de fond – este reprezentată de pasta de culoare deschisă (aproape

1 Lazăr 1998, p.106-107 ; Vasinca-Hadiji, 2011, p.6 Vase sferoidale, ovoidale, piriforme.

2 ***, Arta..., 1969, *passim*; Vasinca-Hadiji, 2011, p. 6 a). vase pentru păstrarea proviziilor; b). vase pentru transportarea hranei și lichidelor la câmp; c). vase pentru preparare; d). vase pentru servit; e). vase rituale sau ceremoniale.

3 Vasinca-Hadiji, 2011, p.6, Vasinca-Hadiji, 2011-2013, p.5 Vasinca-Hadiji, 2014, p.7

albă) până la nuanțe de maro roșcat iar în ceea ce privește culorile folosite pentru decorare (obținute din filoane de lut ce conțin o cantitate mare de oxid de fier⁴), acestea sunt în general brunul-roșcat până la nuanțe de negru.

Dimensiunile variază între: h: 19-37 cm; diam. gură 6-9 cm; bază 8,5-16 cm. Raportat la aceste dimensiuni și la anumite particularități legate de execuția lor, ulcioarele pot fi subîmpărțite astfel: *cârceguțe* (h-19-23 cm; diam. gură-6-7 cm; diam bază-8,5-9 cm, gura prevăzută cu sită - *ciur*), *cârcege* (diam. h: 24-37cm; diam. gură: 7,5-9 cm; bază: 9-16 cm, gura prevăzută de asemea cu sită - *ciur*) și *ciordace* (h-32-33 cm, diam. gură 7 cm; bază-14 cm, la care gura nu este prevăzută cu sită).

Referitor la modul de execuție și la forme, ulcioarele sunt cele mai complexe recipiente și cele care cer cel mai mult timp de execuție fiind necesare aproximativ 40 de minute pentru realizarea lor⁵.

În acest context, considerăm oportun să amintim etapele complexe de pregătire și de execuție a vasului ceramic :

- lutul se pune la înmuiat în *lutoane* (un vas foarte mare cu apă); apoi se introduce materialul rezultat în malaxor pentru a deveni *ca untul*;

- se amestecă cu nisip atât pentru a fi ușor de perlucrat (pentru a nu se prinde de mâini) dar și pentru a conferi o rezistență mai mare vasului (acesta crăpându-se mai greu);

- se întinde uniform în bucăți în lungime 0,5 cm – 1 m din care se taie bucăți mici cu ajutorul unui cuțit din fier, cantitatea tăiată fiind în funcție de necesitate;

- se bate bucata bine între mâini și se așează pe discul roții; se execută vasul propriu-zis (cu picioarele se conferă o mișcare de rotație continuă, cu ambele mâini se

⁴ Hadiji Vasinca, *Ultimii olari (II)*, p.27

⁵ Hadiji, *Ultimii olari (I)*, p.114

aplică forma (cu ajutorul *fusului* se execută orificiul de ieșire a apei la ulcioare); apoi se aplică decorul cu ajutorul *piaptănelui din lemn* și *pensulei* (folosită și pentru vasele smălțuite) și bineînțeles a degetelor.

- se taie vasul de pe disc cu ajutorul *sârmei* (o bucată subțire de sârmă prevăzută la capete cu două bucăți mici de cârpă /dârză);

- vasul este preluat de pe disc cu ajutorul unei *lopeți din lemn* de dimesiuni mici și se așează la uscat (nu direct la soare existând riscul de a se crăpa, uscarea durează aprox. două zile, vara, iar iarna vasele sunt aduse în casă aproape de sursa de căldură);

- vasul se introduce în cuptor pentru ardere la o temperatură de 800-900 de grade timp de 4 ore; după răcirea cuptorului și a vaselor (aprox. 2 ore) acestea se scot din cuptor putând fi utilizate.

Legat de piața lor de desfacere dacă în trecut se mergea cu căruța plină de oale (drumul durând uneori și 4 zile), în toate regiunile din jur, ajungându-se la târgurile de la Făget, Dobra, Ilia, Zam, Săvârșin și Lugoj, unde erau valorificate pe bani⁶, în prezent se lucrează doar pentru comenzi sau pentru participarea la diferite târguri sau expoziții, atât în țară cât și în străinătate.

⁶ Hadiji Vasinca, *Ultimii olari (II)*, p. 26-27

Jupânești Pottery

(IV)

Common-use pottery

Recipients for liquid storage and transport

Summary

Functionality, the pattern (profile) and decoration system, as it was already mentioned in previous catalogues, are essential criteria for classing ceramic vessels into well-established categories.

The present catalogue is determined as class **b** (ceramic vessels for food and liquid transportation to the fields) and refers strictly to recipients used in liquid transportation, respectively non-glazed cruses (called „cârcege”) found at the Olari pottery centre and owned by the Banat Village Museum; in the issues to come, we will be discussing glazed cruses and recipients used for food transportation to the field.

Cruses (called „cârcege”) were used in households for food storage and transport; they are non-glazed recipients of elongated shape, narrow spout, circular hole and have a lug with a bump (water evacuation loop called *țâță*). Decoration is placed on the upper side and is devised by brush or finger paintings of geometric and line themes: straight lines, unbroken lines (called *șâruri* – on the hole, spout, spout basis, sides), continuous and discontinuous handbrush waves, double waves; the lug entails

overlapping circular curves, with the water evacuation loop in the middle, as well as horizontal parallel lines, signaling the work of an art master.

Background color pattern – is made up of light colour (almost white) bodies reaching up to gingery ; decorating colours (obtained from clay leads containing a high quantity of iron oxide) range from gingery to black.

Sizes vary between: height 19-37 cm; hole diameter 6-9 cm; base 8,5-16 cm. Based on these sizes and certain characteristics of their manufacturing, cruses may be classed as follows: *cârceguțe* (height-19-23 cm; hole diameter-6-7 cm; base diameter-8,5-9 cm, hole equipped with a jigger - *sieve*), *cârcege* (height: 24-37cm; hole diameter: 7,5-9 cm; base: 9-16 cm, hole equipped with a jigger - *sieve*) and *ciordace* (height-32-33 cm, hole diameter 7 cm; base-14 cm; hole not equipped with a jigger).

Relating to shape and the process of making, cruses are the most complex and time-consuming as they require around 40 minutes to manufacture. We will therefore explain the complex steps needed in preparing and making a ceramic cruse:

- clay is set for melting in *lutoane* (large cruses filled with water); the resulting material is introduced in the blender in order for it to become *buttery*;
- it is then mixed with sand for it to be easily processed (and not stick to hands) but also to make the cruse more solid (and more difficult to crack);
- it is then easily set out in bits of 0.5 cm – 1 m long, from which small portions are cut with an iron knife, according to quantity needed;
- the piece is then well-battered between the palms of the two hands and is set on the wheel plate; the cruse itself is being produced; feet are used for a continuous rotation movement, while shape is being applied by hand; *the cone* helps create the water evacuation loop and decoration of the cruse is done with a *wooden hair comb* and a

brush (used for glazed cruses, too) and, of course, fingers.

- the cruse is cut on the plate with the help of a wire (a fine bit of wire having two small bits of rag/*dârză* at each eand);

- the cruse is taken off the plate with a *small wooden paddle* and is put out to dry (not in direct sunlight as there is a risk of cracking; drying takes about 2 days in summer, while during winter, cruses are brought inside the house and close to radiators or other heat sources);

- the cruse is then put in the oven for burning at a temperature around 800-900 degrees for 4 hours; after both the oven and cruses are cooled down (approximately 2 hours), they may be removed from the oven and used.

As for the outlet, in the past, people used to carry a wagon full of cruses (the trip would sometimes take 4 days) to the surrounding areas, such as fairs in Făget, Dobra, Iliia, Zam, Săvârşin and Lugoj, where they were sold for money; at present, manufacturing is based solely on orders or taking part in different fairs and exhibitions, domestic and overseas.

Catalogul pieselor – vase pentru păstrarea și transportarea lichidelor



Denumire literară: ulcior; **denumire locală:** cârceag

Categorie: ceramică populară

Stare de conservare: bună

Loc de proveniență: Jupânești (jud. Timiș)

Loc de confecționare: atelier olar

Meșter(i): Lădarius Solomon

Datare: generală ¾ sec. XX

Materiale și proveniență: lut, nisip, coloranți naturali (*pistreală*)

Tehnica: modelat la roată și ars în cuptor

Utilizare: folosit în gospodărie, pentru păstrarea și transportarea apei

Frecvența în zonă: mare

Descriere (formă, piese componente): vas nesmălțuit de formă alungită, gâtul strâmt, gura circulară, o toartă prevăzută cu un orificiu de scurgere a apei (proeminență, *țâță*)

Decor (motive, tehnică, dispoziție): decorul este realizat prin pictare cu pensula și constă din motive geometrice și liniare dispuse în partea superioară; linii drepte, valul trasat cu pensula continuu și discontinuu, valul dublu; pe toartă sunt prevăzute arcuri de cerc care se întretaie, iar pe piept pictat probabil prețul vasului (18)

Cromatică: de fond - maro roșcat; decor de culoare roșie

Dimensiuni: h-37 cm; diam. gură-9 cm; diam. bază - 16 cm

Circulația piesei (deținători succesivi) și regimul ei: Lădarius Solomon, loc. Jupânești, nr. 21;30 04 1972 Muzeul Banatului Timișoara, colecția muzeului; 2006 Muzeul Satului Bănățean, Timișoara, colecția muzeului

Nr. Inv.: 6603

Bibliografie: inedit

Fig.1

2.

Denumire literară: ulcior; **denumire locală:** cârceag

Categorie: ceramică populară

Stare de conservare: bună

Loc de proveniență: Jupânești (jud. Timiș)

Loc de confecționare: atelier olar

Meșter(i): anonim

Datare: generală sec. XX

Materiale și proveniență: lut, nisip, coloranți naturali (*pistreală*)

Tehnica: modelat la roată și ars în cuptor

Utilizare: folosit în gospodărie, pentru păstrarea și transportarea apei

Frecvența în zonă: mare

Descriere (formă, piese componente): vas nesmălțuit de formă ovală, gâtul strâmt, gura circulară, prevăzută cu sită (*ciur*), pe toartă este prevăzut cu un orificiu de scurgere a apei (proeminență, *șâță*) prinsă în unghi la nivelul buzei

Decor (motive, tehnică, dispoziție): decorul este dispus în partea superioară (buză, gât, umeri, mânășă), este compus din linii neîntrerupte (*șâruri*), valul simplu și dublu (*cocârlăul*) înscrise cu pensula sau degetul fiind de culoare roșie; pe toartă sunt înscrise două arcuri de cerc care se întretaie, având în centru orificiul de scurgere a apei.

Cromatică: de fond-pastă de culoare deschisă (aproape albă), culoarea roșie a a decorului

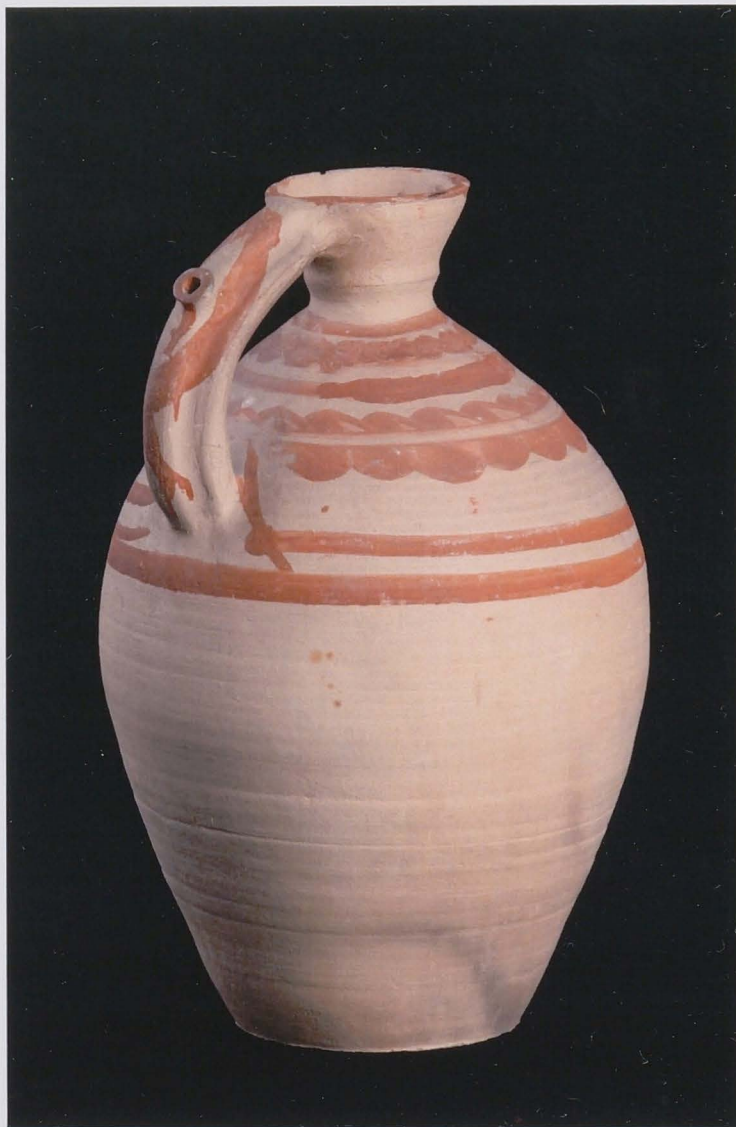
Dimensiuni: h-34 cm; diam. gură-7,5 cm; diam. bază - 11cm

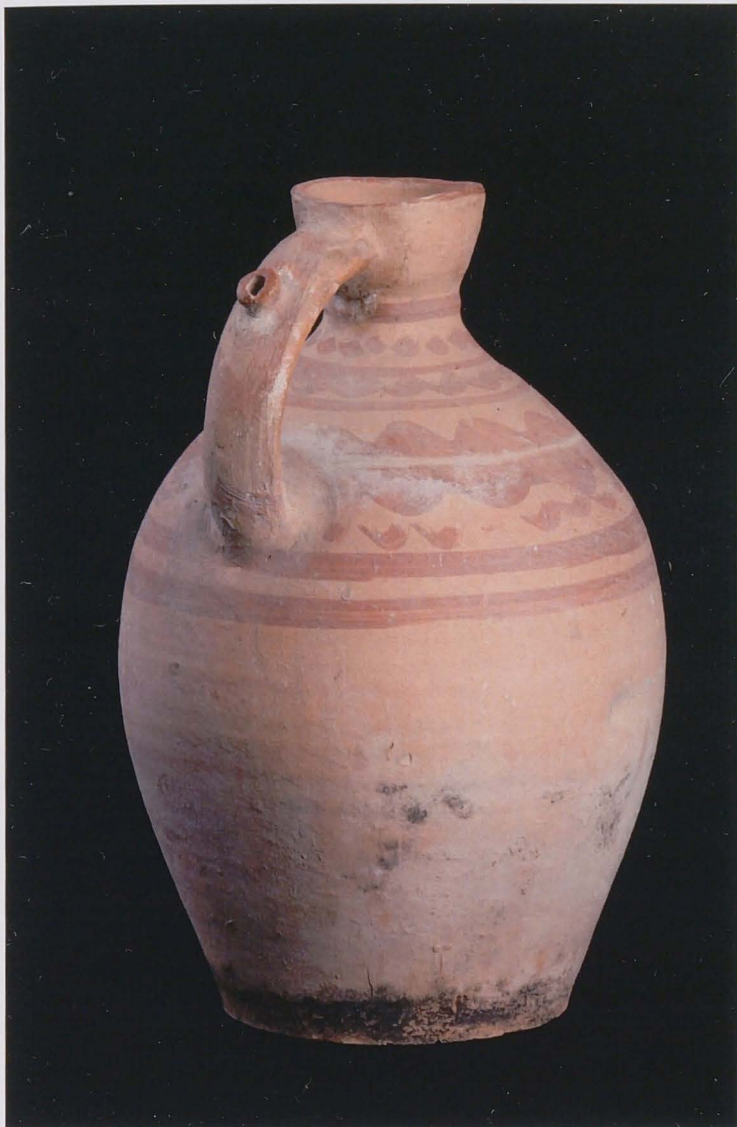
Circulația piesei (deținători succesivi) și regimul ei: 1951 Muzeul Banatului Timișoara, colecția muzeului; 2006 Muzeul Satului Bănățean, Timișoara, colecția muzeului

Nr. Inv.: 1460

Bibliografie: inedit

Fig.2





Denumire literară: ulcior; **denumire locală:** cârceag

Categorie: ceramică populară

Stare de conservare: bună

Loc de proveniență: Jupânești (jud. Timiș)

Loc de confecționare: atelier olar

Meșter(i): Frățuțescu Florea

Datare: generală ¾ sec. XX

Materiale și proveniență: lut, nisip, coloranți naturali (*pistreală*)

Tehnică: modelat la roată și ars în cuptor

Utilizare: folosit în gospodărie, pentru păstrarea și transportarea apei

Frecvența în zonă: mare

Descriere (formă, piese componente): recipient nesmălțuit de formă ovală, gura circulară prevăzută cu sită (*ciur*), gâtul strâmt, cu o toartă în arc de cerc prinsă sub buza vasului, toarta este prevăzută cu un orificiu de scurgere a apei (proeminență, *țâță*)

Decor (motive, tehnică, dispoziție): decorul dispus în partea superioară se compune din: linii neîntrerupte (*șârruri*), una pe buză, una pe gât, una la baza gâtului, 3 pe umeri (cea din urmă fiind mai lată), linia ondulată, valul (*cocârlăul*) linia frântă întreruptă sub cocârlău; pe toartă înscrise 2 arcuri de cerc care se întretaie având în centru orificiul de scurgere a apei; decorul este realizat cu pensula și degetul

Cromatică: de fond - culoarea ceramicii patinate, culoarea roșie a decorului

Dimensiuni: h-25 cm; diam. gură-7 cm; diam. bază-10,5cm

Circulația piesei (deținători succesivi) și regimul ei: Bagiu Iulian, loc. Jebel; 05 04 1973 Muzeul Banatului Timișoara, colecția muzeului; 2006 Muzeul Satului Bănățean, Timișoara, colecția muzeului

Nr. Inv.: 6939

Bibliografie: inedit

Fig.3

4.

Denumire literară: ulcior; **denumire locală:** cârceag

Categorie: ceramică populară

Stare de conservare: bună

Loc de proveniență: Jupânești (jud. Timiș)

Loc de confecționare: atelier olar

Meșter(i): Lădarius Solomon

Datare: generală - prima jum. a sec. XX

Materiale și proveniență: lut, nisip, coloranți naturali (*pistreală*)

Tehnica: modelat la roată și ars în cuptor

Utilizare: folosit în gospodărie, pentru păstrarea și transportarea apei

Frecvența în zonă: mare

Descriere (formă, piese componente): recipient nesmălțuit de formă ovală, gura rotundă prevăzută cu sită (*ciur*), o toartă prevăzută cu un orificiu de scurgere a apei (proeminență, *țâță*)

Decor (motive, tehnică, dispoziție): decorul este realizat prin pictare cu pensula în motive liniare, dispuse în partea superioară (buză, gât, umăr, toartă), linii drepte, valul simplu, valul dublu, linia frântă întreruptă; la baza toartei, de o parte și de alta două cârlige, iar pe toartă apar linii orizontale paralele, ca semn de meșter.

Cromatică: de fond - culoarea roșiatică a lutului ars și culoarea roșie a decorului

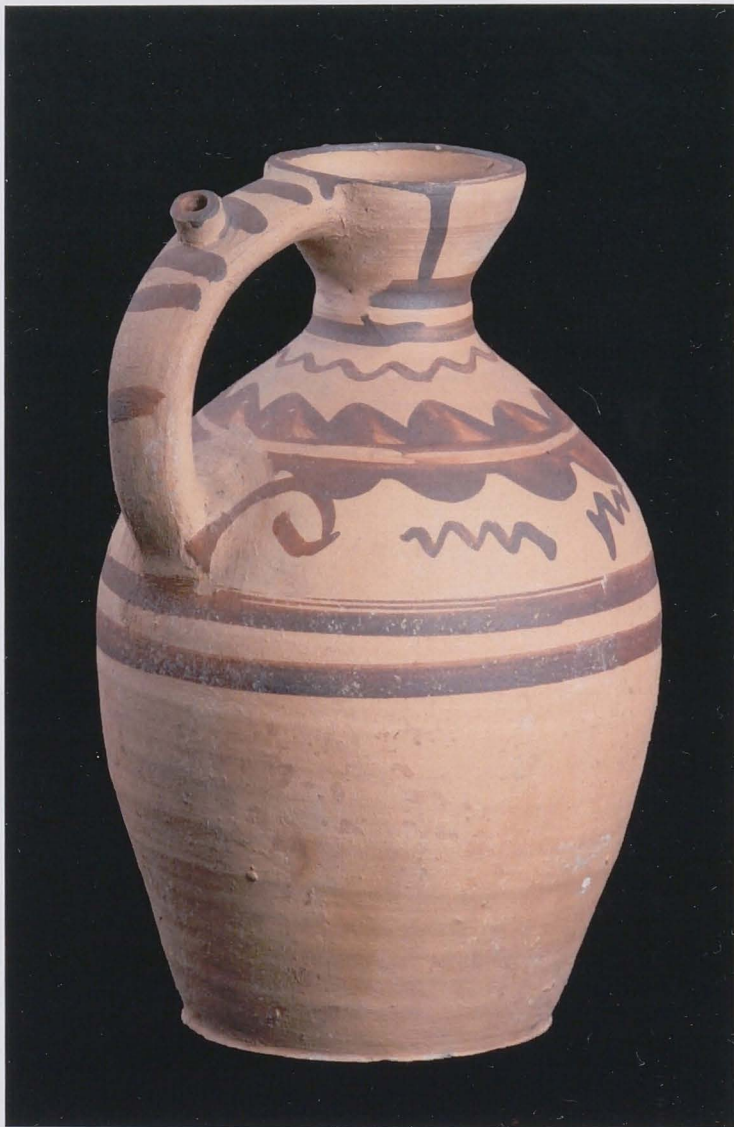
Dimensiuni: h-33 cm; diam. gură-9 cm; diam. bază-13 cm

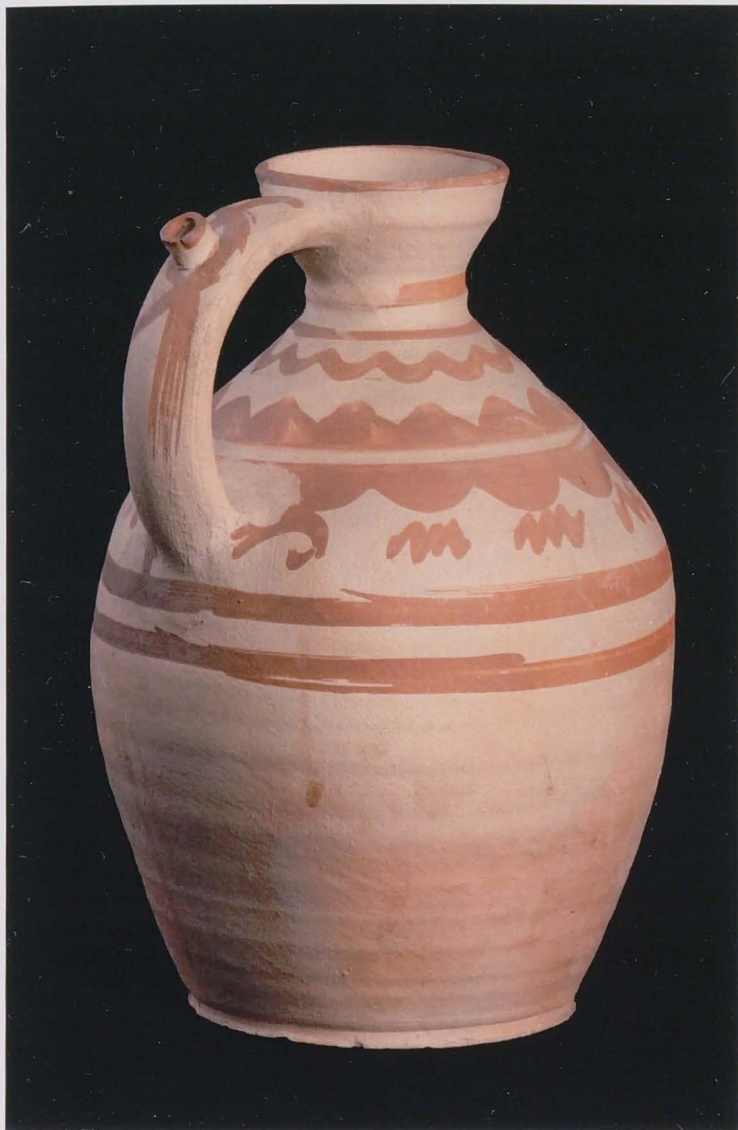
Circulația piesei (deținători succesivi) și regimul ei : Ardelean Faur, loc. Jupânești, nr. 61; decembrie 1980 Muzeul Banatului Timișoara, colecția muzeului; 2006 Muzeul Satului Bănățean, Timișoara, colecția muzeului

Nr. Inv.: 8739

Bibliografie: inedit

Fig.4





Denumire literară: ulcior; **denumire locală:** cârceag

Categorie: ceramică populară

Stare de conservare: bună

Loc de proveniență: Jupânești (jud. Timiș)

Loc de confecționare: atelier olar

Meșter(i): Lădarius Solomon

Datare: generală $\frac{3}{4}$ sec. XX (1971)

Materiale și proveniență: lut, nisip, coloranți naturali (*pistreală*)

Tehnica: modelat la roată și ars în cuptor

Utilizare: folosit în gospodărie, pentru păstrare și transportarea apei

Frecvență în zonă: mare

Descriere (formă, piese componente): recipient nesmălțuit de formă ovală, gâtul strâmt, baza lată, buza circulară prevăzută cu sită (*ciur*), o toartă în arc de cerc, prinsă sub buză; toarta prezintă un orificiu (proeminență, *țâță*) pentru scurgerea apei; sub valul dublu (*cocârlău*) la nivelul liniei frânte întrerupte, apare înscris numărul 14, probabil prețul vasului

Decor (motive, tehnică, dispoziție): decorul este dispus în partea superioară (buză, gât, umăr, toartă) se compune din linii neîntrerupte și frânte, valul simplu și dublu (*cocârlăul*) realizate cu pensula sau degetul, de colare roșie; pe toartă sunt înscrise două arcuri de cerc care se întretaie, având în centru orificiul de sugurgerea apei

Cromatică: de fond-lut de culoare deschisă (gălbuie) decorul de culoare roșie

Dimensiuni: h-32 cm; diam. gură-9 cm, diam. bază-14,5 cm

Circulația piesei (deținători succesivi) și regimul ei : Lădarius Solomon, loc. Jupânești, nr. 21; 17 04 1972 Muzeul Banatului Timișoara, colecția muzeului; 2006 Muzeul Satului Bănățean, Timișoara, colecția muzeului

Nr. Inv.: 6602

Bibliografie: inedit

Fig.5

6.

Denumire literară: ulcior; **denumire locală:** cârceag

Categorie: ceramică populară

Stare de conservare: bună

Loc de proveniență: Jupânești (jud. Timiș)

Loc de confecționare: atelier olar

Meșter(i): Lădarius Solomon

Datare: generală - prima jum. sec. XX

Materiale și proveniență: lut, nisip, coloranți naturali (*pistreală*)

Tehnica: modelat la roată și ars în cuptor

Utilizare: folosit în gospodărie, pentru păstrarea și transportarea apei

Frecvența în zonă: mare

Descriere (formă, piese componente): recipient nesmălțuit de formă ovală, baza lată, gâtul strâmt, gura rotundă prevăzută cu sită (*ciur*), o toartă prevăzută cu un orificiu (proeminență, *țâță*) pentru scurgerea apei

Decor (motive, tehnică, dispoziție): decorul este realizat prin picatre cu pensula, cu motive liniare dispuse în partea superioară a vasului (buză, gât, umăr); linii drepte, valul simplu, valul dublu, linia frântă întreruptă; la baza toartei, de o parte și de alta apar două cărlige (probabil semne de meșter)

Cromatică: de fond - culoarea roșiatică a lutului ars, decorul de culoare roșie

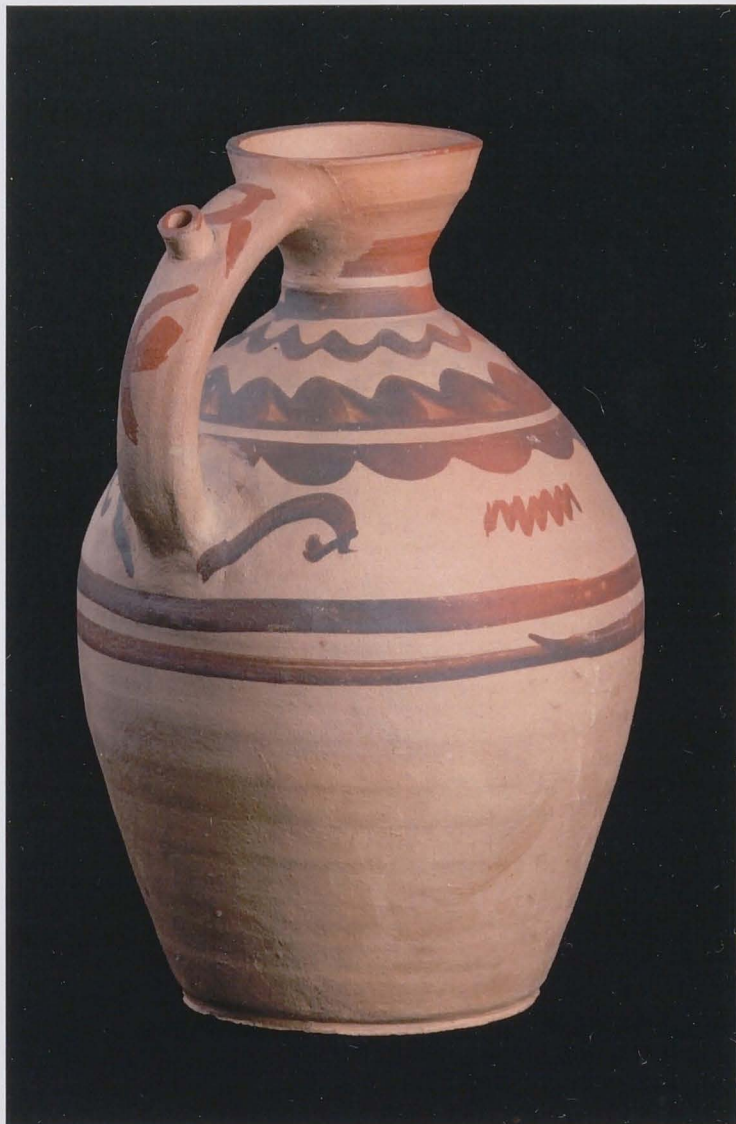
Dimensiuni: h-33 cm; diam. gură-9 cm; diam. bază-13 cm

Circulația piesei (deținători succesivi) și regimul ei: Ardelean Fani, loc. Jupânești, nr. 61; decembrie 1980 Muzeul Banatului Timișoara, colecția muzeului; 2006 Muzeul Satului Bănățean, Timișoara, colecția muzeului

Nr. Inv.: 8737

Bibliografie: inedit

Fig.6



Denumire literară: ulcior; **denumire locală:** cior-dac

Categorie: ceramică populară

Stare de conservare: bună

Loc de proveniență: Jupânești (jud. Timiș)

Loc de confecționare: atelier olar

Meșter(i): Lădarius Solomon

Datare: generală $\frac{3}{4}$ sec. XX

Materiale și proveniență: lut, nisip, coloranți naturali (*pistreală*)

Tehnica: modelat la roată și ars în cuptor

Utilizare: folosit în gospodărie, pentru păstrarea și transportarea apei

Frecvență în zonă: mare

Descriere (formă, piese componente): recipient nesmălțuit, de formă ovoidală, cu gura circulară, fără sită (*ciur*), gâtul strâmt, baza ușor lată, prevăzut cu o toartă prinsă în continuarea buzei (*uznei*); la baza toartei apare o impresiune digitală; sub valul dublu (*cocârlău*) la nivelul liniei frânte, apare înscrisă cifra 10, probabil perțul vasului

Decor (motive, tehnică, dispoziție): decorul este dispus în partea superioară (gură, gât, umeri, toartă) și se compune din: linii neîntrerupte (*șâruri*) una pe buză, două pe gât, două în punctul de maximă curbura a pântecelui, linia ondulantă, valul (*cocârlău*) dublu segmentat de o linie albă, linia frântă întreruptă, sub cocârlău; pe toartă sunt apicate cinci linii oblice, decorul roșu este înscris cu pensula și degetul

Cromatică: culoarea roșcată a lutului, cularea roșie a decorului

Dimensiuni: h-32 cm; diam. gură-7 cm; diam. bază-14 cm

Circulația piesei (deținători succesivi) și regimul ei : Lădarius Solomon, loc. Jupânești, nr. 21; 17 04 1972 Muzeul Banatului Timișoara, colecția muzeului; 2006 Muzeul Satului Bănățean, Timișoara, colecția muzeului

Nr. Inv.: 6617

Bibliografie: inedit

Fig.7

Denumire literară: ulcior; **denumire locală:** cior-dac

Categorie: ceramică populară

Stare de conservare: bună

Loc de proveniență: Jupânești (jud. Timiș)

Loc de confecționare: atelier olar

Meșter(i): Lădariu Solomon

Datare: generală ¾ sec. XX

Materiale și proveniență: lut, nisip, coloranți naturali (*pistreală*)

Tehnica: modelat la roată și ars în cuptor

Utilizare: folosit în gospodărie, pentru păstrarea și transportul apei

Frecvența în zonă: mare

Descriere (formă, piese componente): recipient nesmălțuit de formă ovoidală, gâtul strâmt, circular, fără sită, prevăzut cu o toartă prinsă în continuarea buzei

Decor (motive, tehnică, dispoziție): ornamentat prin pictare cu pensula cu culoare roșe; este dispus în partea superioară și pe toartă, se compune din: linii drepte, valul simplu, valul dublu, linia fărântă întreruptă

Cromatică: de fond - culoarea lutului ars, cromatică decorului: roșu

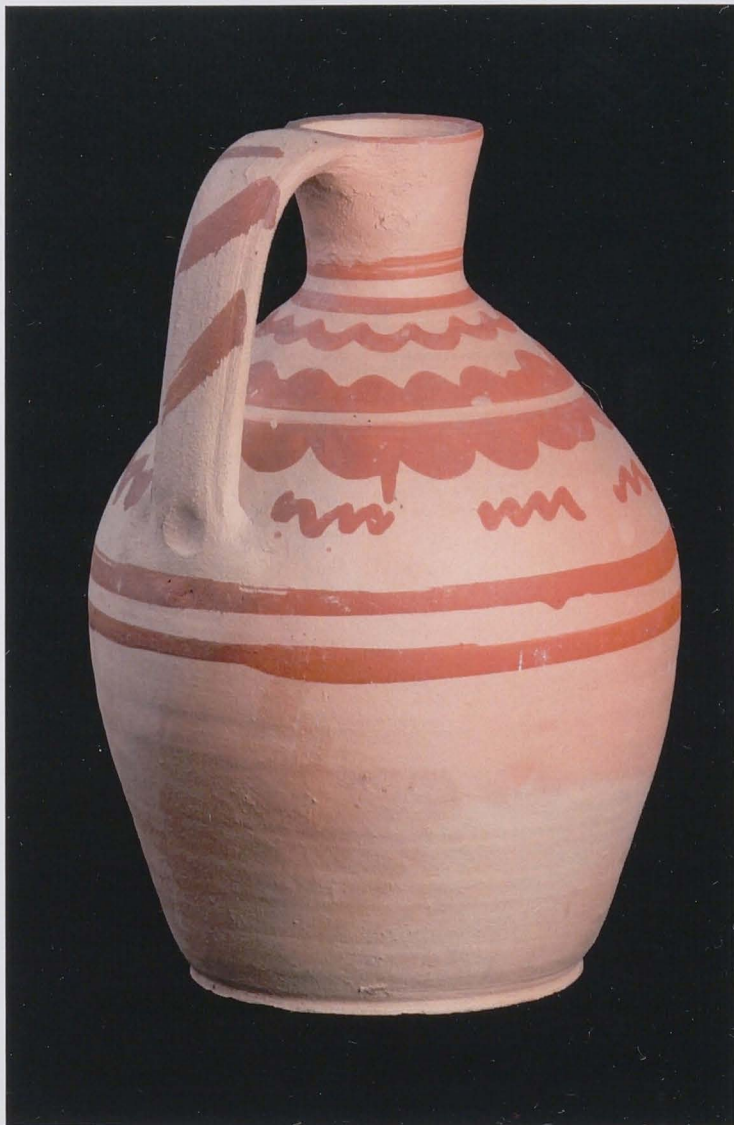
Dimensiuni: h-33 cm; diam. gură-7 cm; diam. bază-4 cm

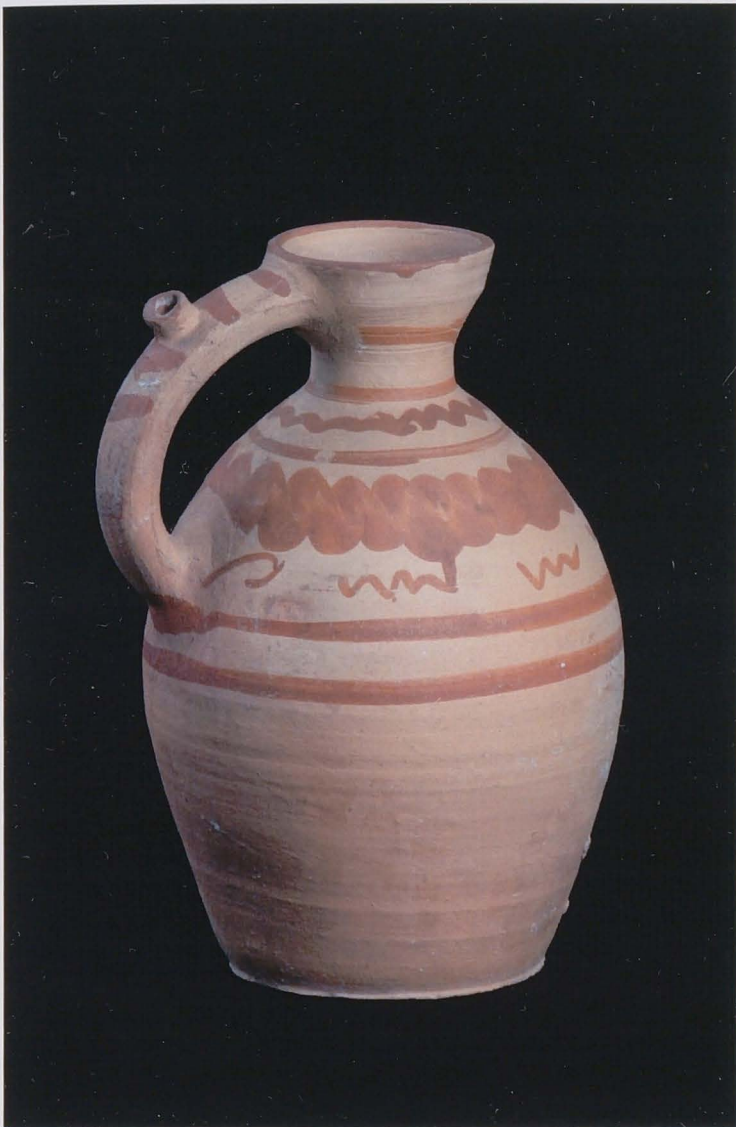
Circulația piesei (deținători succesivi) și regimul ei : Lădariu Solomon, loc. Jupânești, nr. 21; 30 04 1972 Muzeul Banatului Timișoara, colecția muzeului; 2006 Muzeul Satului Bănățean, Timișoara, colecția muzeului

Nr. Inv.: 6616

Bibliografie: inedit

Fig.8





Denumire literară: ulcior; **denumire locală:** cârceag

Categorie: ceramică populară

Stare de conservare: bună

Loc de proveniență: Jupânești (jud. Timiș)

Loc de confecționare: atelier olar

Meșter(i): Lădarius Solomon

Datare: generală - prima jum. sec. XX

Materiale și proveniență: lut, nisip, coloranți naturali (*pistreală*)

Tehnica: modelat la roată și ars în cuptor

Utilizare: folosit în gospodărie, pentru păstrarea și transportarea apei

Frecvența în zonă: mare

Descriere (formă, piese componente): recipient nesmălțuit de formă ovală, gura rotundă prevăzută cu sită (*ciur*), prevăzută cu o toartă care prezintă un orificiu pentru scurgerea apei (proeminență, *tâță*)

Decor (motive, tehnică, dispoziție): decorul este realizat prin pictare cu pensula, în motive liniare, dispuse în partea superioară (buză, gât, umeri); linii drepte, valul realizat cu pensula, valul realizat cu degetul, linia frântă, întreruptă; la baza toartei, de o parte și de alta, două cârlige, iar pe toartă linii orizontale paralele, ca semne de meșter

Cromatică: de fond - culoarea roșatică a lutului ars; culoarea roșie a decorului

Dimensiuni: h-28 cm; diam. gură-8 cm, diam. bază-11 cm

Circulația piesei (deținători succesivi) și regimul ei : Ardelean Fani, loc. Jupânești, nr. 61; decembrie 1980 Muzeul Banatului Timișoara, colecția muzeului; 2006 Muzeul Satului Bănățean, Timișoara, colecția muzeului

Nr. Inv.: 8738

Bibliografie: inedit

Fig.9

Denumire literară: ulcior ; **denumire locală:**

cârceag

Categorie: ceramică populară

Stare de conservare: bună

Loc de proveniență: Jupânești (jud. Timiș)

Loc de confecționare: atelier olar

Meșter(i): Lădarius Solomon

Datare: generală ¾ sec. XX

Materiale și proveniență: lut, nisip, coloranți naturali (*pistreală*)

Tehnica: modelat la roată și ars în cuptor

Utilizare: folosit în gospodărie, pentru păstrarea și transportarea apei

Frecvența în zonă: mare

Descriere (formă, piese componente): recipient nesmălțuit de formă ovoidală, gura circulară prevăzută cu sită (*ciur*) gâtul strâmt, baza mai lată, cu o toartă prevăzută cu un orificiu pentru scuregerea apei, toarta în arc de cerc este prinsă de buza vasului

Decor (motive, tehnică, dispoziție): decorul este dispus în partea superioară (gură, gât, umeri, toartă) și se compune din: linii neîntrerupte (*șâruri*), una pe buză, două pe gât, una pe umeri, două în punctul de maximă curbură a pântecelui, linia ondulată, valul (*cocârlăul*), linia frântă întreruptă; pe toartă sunt aplicate neglijent câteva linii; pe pânțe, la baza toartei apar simetric două cârlige; decorul roșu este înscris cu pensula și degetul

Cromatică: de fond - culoare roșiatică a lutului, culoare roșie a decorului

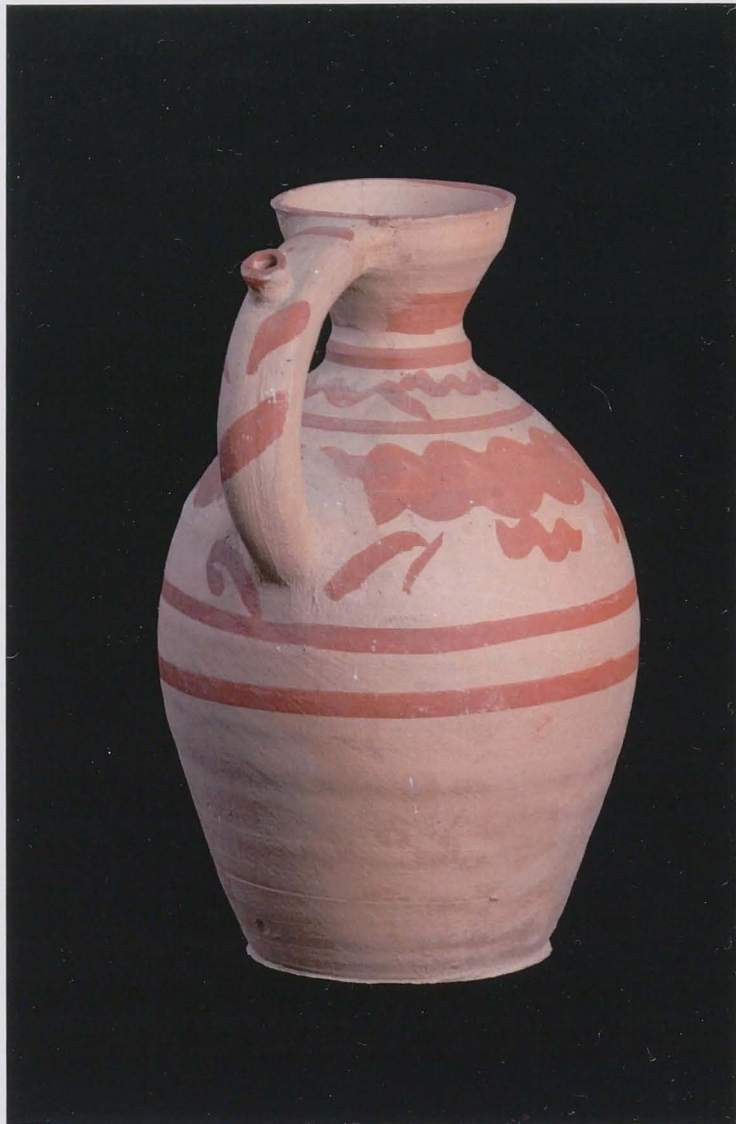
Dimensiuni: h-28 cm; diam. gură-8,5 cm, diam. bază-11 cm

Circulația piesei (deținători succesivi) și regimul ei : Lădarius Solomon, loc. Jupânești, nr. 21; 30 04 1972 Muzeul Banatului Timișoara, colecția muzeului; 2006 Muzeul Satului Bănățean, Timișoara, colecția muzeului

Nr. Inv.: 6600

Bibliografie: inedit

Fig.10





Denumire literară: ulcior ; **denumire locală:** cârceag

Categorie: ceramică populară

Stare de conservare: bună

Loc de proveniență: Jupânești (jud. Timiș)

Loc de confecționare: atelier olar

Meșter(i): Frătușescu Florea

Datare: generală ¾ sec. XX

Materiale și proveniență: lut, nisip, coloranți naturali (*pistreală*)

Tehnica: modelat la roată și ars în cuptor

Utilizare: folosit în gospodărie, pentru păstarea și transportare apei

Frecvență în zonă: mare

Descriere (formă, piese componente): recipient nesmălțuit, de formă ovoidală, gâtul strâmt, gura circulară, cu sită (*ciur*), prevăzut cu o toartă care prezintă un orificiu de scurgere a apei

Decor (motive, tehnică, dispoziție): decorat prin pictare cu pensula și degetul în motive liniare, dispuse în partea superioară: linii drepte pe buză și gât, linia frântă, valul, linia frântă discontinuă, delimitate de linii drepte, pe piept; pe toartă două arcuri de cerc care se întretaie, având în centru orificiul de scurgere a apei

Cromatică: de fond-nuanța maronie a lutului, culoarea roșie a decorului

Dimensiuni: h-27 cm; diam. gură-8 cm, diam. bază-12 cm

Circulația piesei (deținători succesivi) și regimul ei : Frătușescu Florea, loc. Jupânești, nr. 36; 30 04 1972 Muzeul Banatului Timișoara, colecția muzeului; 2006 Muzeul Satului Bănățean, Timișoara, colecția muzeului

Nr. Inv.: 6652

Bibliografie: inedit

Fig.11

12.

Denumire literară: ulcior; **denumire locală:**

cârceguț

Categorie: ceramică populară

Stare de conservare: bună

Loc de proveniență: Jupânești (jud. Timiș)

Loc de confecționare: atelier olar

Meșter(i): Frătuțescu Florea

Datare: generală ¾ sec. XX

Materiale și proveniență: lut, nisip, coloranți naturali (*pistreală*)

Tehnica: modelat la roată și ars în cuptor

Utilizare: folosit în gospodărie, pentru păstrarea și transportarea apei

Frecvența în zonă: mare

Descriere (formă, piese componente): recipient nesmălțuit, de dimensiuni mici, având o formă ovală, gura circulară, răsfrântă, prevăzută cu sită (*ciur*), gâtul strâmt, prevăzut cu o toartă curbată mult spre exterior, prinsă în continuarea buzei, toarta perzintă un orificiu (proeminență, *țâță*) de scurgere a apei

Decor (motive, tehnică, dispoziție): decorul este dispus în partea superioară (gură, gât, umeri, toartă) și se compune din: linii neîntrerupte (*șâruri*), una pe marginea buzei, la baza gâtului, trei pe umeri (ultima mai lată), valul (*cocârlăul*), linia frântă întreruptă sub *cocârlău*; pe toartă apar două arcuri de cerc care se întretaie având în centru orificiul de scurgere a apei; ornamentul roșu este înscris cu pensula și degetul

Cromatică: de fond - culoarea albicioasă a argilei; culoarea roșie a decorului

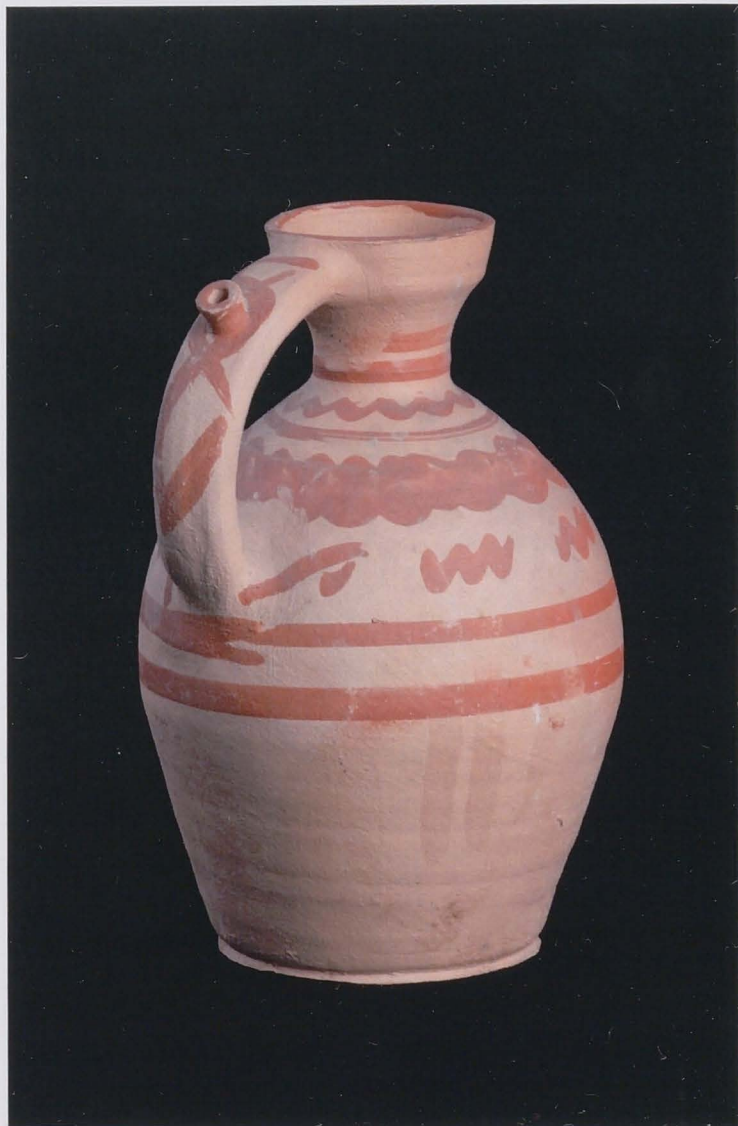
Dimensiuni: h-20 cm; diam. gură-6 cm; diam. bază-9 cm

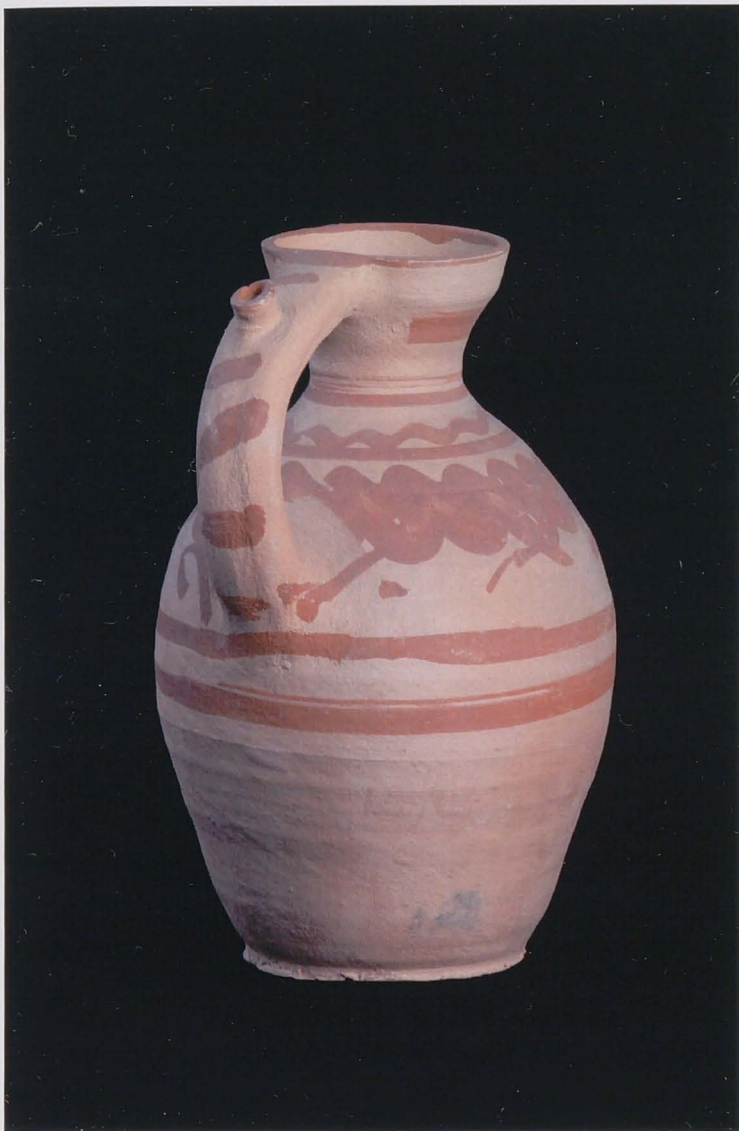
Circulația piesei (deținători succesivi) și regimul ei : Frătuțescu Florea, loc. Jupânești, nr. 36; 30 04 1972 Muzeul Banatului Timișoara, colecția muzeului; 2006 Muzeul Satului Bănățean, Timișoara, colecția muzeului

Nr. Inv.: 6646

Bibliografie: inedit

Fig.12





Denumire literară: ulcior; **denumire locală:** cârceag

Categorie: ceramică populară

Stare de conservare: bună

Loc de proveniență: Jupânești (jud. Timiș)

Loc de confecționare: atelier olar

Meșter(i): Lădarius Solomon

Datare: generală ¾ sec. XX

Materiale și proveniență: lut, nisip, coloranți naturali (*pistreală*)

Tehnica: modelat la roată și ars în cuptor

Utilizare: folosit în gospodărie, pentru păstrarea și transportarea apei

Frecvența în zonă: mare

Descriere (formă, piese componente): recipient nesmălțuit de formă ovală, gura circulară, prevăzută cu o sită (*ciur*), gâtul strâmt prevăzut cu o toartă prinsă în arc de cerc în continuarea buzei; toarta este prevăzută cu un orificiu de scurgere a apei (proeminență, *țâță*)

Decor (motive, tehnică, dispoziție): decorul este dispus în partea superioară și se compune din: linii neîntrerupte (*șâruri*), una pe buză, două pe gât, una pe umeri, două pe pânțele, linia ondulată, valul (*cocârlăul*), linia frântă întreruptă - pe umeri; pe toartă sunt aplicate arcuri de cerc neglijent înscrise; la baza toartei apar simetric două cârlige; decorul roșu este înscris cu pensula și degetul

Cromatică: de fond - lutul de culoare roșcată, culoarea roșie a decorului

Dimensiuni: h-27 cm; diam. gură-8 cm; diam. bază-11,5 cm

Circulația piesei (deținători succesivi) și regimul ei : Lădarius Solomon, loc. Jupânești, nr. 21; 30 04 1972 Muzeul Banatului Timișoara, colecția muzeului; 2006 Muzeul Satului Bănățean, Timișoara, colecția muzeului

Nr. Inv.: 6601

Bibliografie: inedit

Fig.13

Denumire literară: ulcior; **denumire locală:** cârceguț

Categorie: ceramică populară

Stare de conservare: bună

Loc de proveniență: Jupânești (jud. Timiș)

Loc de confecționare: atelier olar

Meșter(i): Lădarius Solomon

Datare: generală ¾ sec. XX

Materiale și proveniență: lut, nisip, coloranți naturali (*pistreală*)

Tehnica: modelat la roată și ars în cuptor

Utilizare: folosit în gospodărie, pentru păstrarea și transportarea apei

Frecvența în zonă: mare

Descriere (formă, piese componente): recipient nesmălțuit, de formă ovală, cu gura circulară, răsfântă, cu o sită (*ciur*), gâtul strâmt, prevăzut cu o toartă în arc de cerc prinsă în continuarea buzei; toarta prezintă un orificiu (proeminență, *țâță*) prin care se scurge apa.

Decor (motive, tehnică, dispoziție): decorul este dispus în partea superioară (gură, gât, umeri, toartă) și se compune din: linii neîntrerupte (*șăruri*), una pe buză, două la baza gâtului, trei pe umeri, (ultimele două mai late, distanțate încercuind curbura maximă a pântecului), linia ondulantă, valul (*cocârlăul*), linia frântă întreruptă; pe toartă sunt aplicate cinci linii oblice; iar la baza toartei apar simetric două cărlige; decorul roșu este înscris cu pensula și degetul

Cromatică: de fond - culoarea roșiatică a lutului, culoarea roșie a decorului

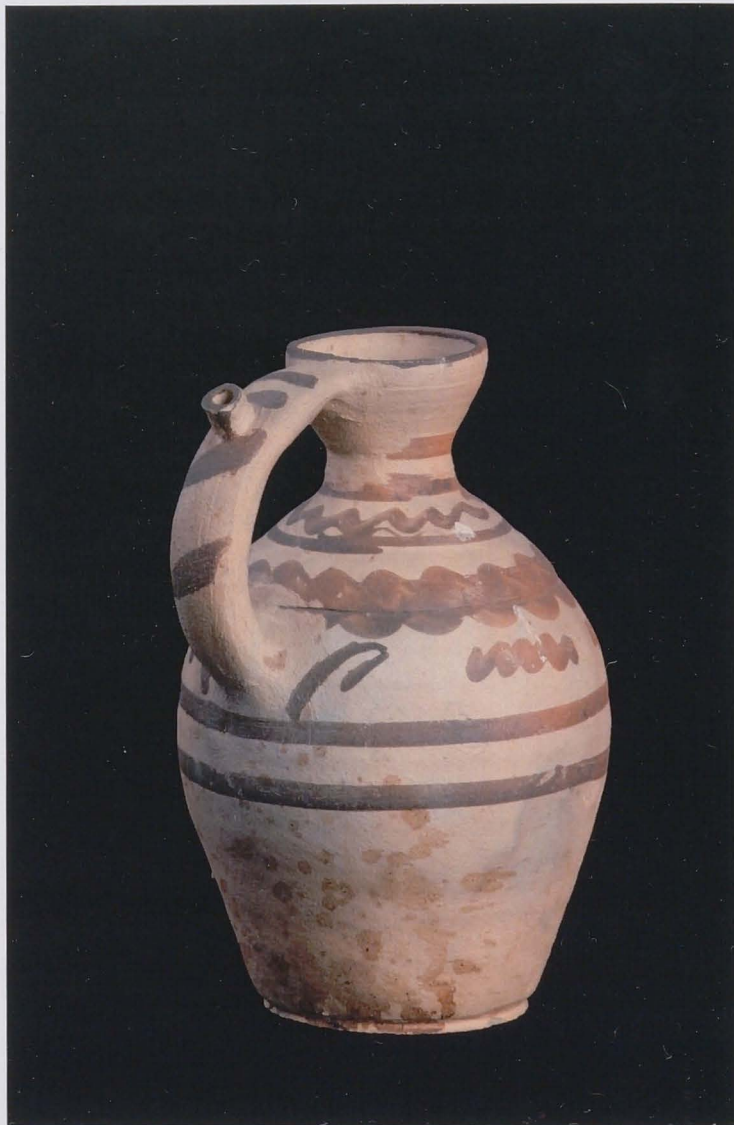
Dimensiuni: h-23 cm; diam gură-8 cm; diam. bază-9 cm

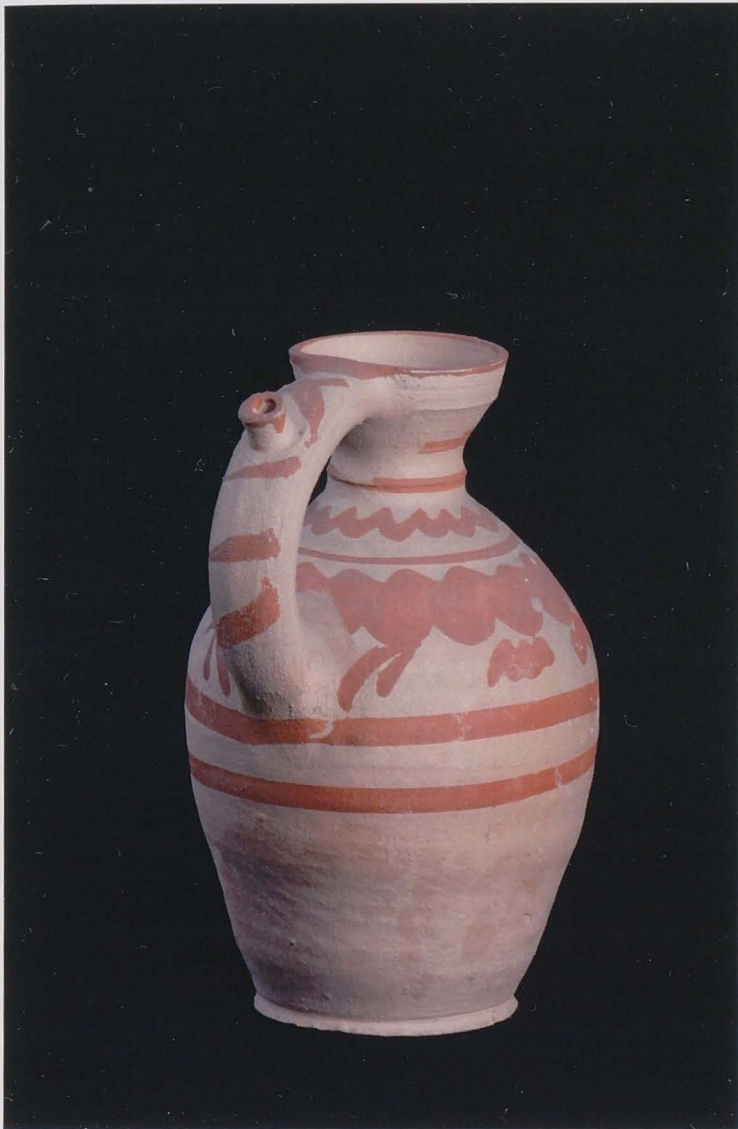
Circulația piesei (deținători succesivi) și regimul ei : Lădarius Solomon, loc. Jupânești, nr. 21; 17 04 1972 Muzeul Banatului Timișoara, colecția muzeului; 2006 Muzeul Satului Bănățean, Timișoara, colecția muzeului

Nr. Inv.: 6595

Bibliografie: inedit

Fig.14





Denumire literară: ulciór; **denumire locală:** cârceag

Categorie: ceramică populară

Stare de conservare: bună

Loc de proveniență: Jupânești (jud. Timiș)

Loc de confecționare: atelier olar

Meșter(i): Lădarius Solomon

Datare: generală ¾ sec. XX

Materiale și proveniență: lut, nisip, coloranți naturali (*pistreală*)

Tehnica: modelat la roată și ars în cuptor

Utilizare: folosit în gospodărie, pentru păstrarea și transportarea apei

Frecvență în zonă: mare

Descriere (formă, piese componente): recipient nesmălțuit, de formă ovală, cu gura circulară, rășfrântă prevăzută cu o sită (*ciur*), gâtul strâmt, cu o toartă prinsă în arc de cerc în continuarea buzei, toarta prezintă un orificiu (proeminență, *țâță*) pentru scurgerea apei

Decor (motive, tehnică, dispoziție): decorul este dispus în partea superioară (gură, gât, umeri, toartă) și se compune din: linii neîntrerupte (*șâruri*), una pe buză, două pe gât, una pe umeri, două pe pânțec în curbura maximă a acestuia, linia ondulată, valul (*cocârlăul*), linia frântă întreruptă; pe toartă sunt aplicate patru linii oblice; iar la baza toartei, de o parte și de alta, apar simetric două cârlige; ornamentul roșu închis aproape negru (datorită arderii intense) este înscris cu pensula și degetul

Cromatică: de fond-argilă albicioasă, decorul roșu închis, aproape negru

Dimensiuni: h-24 cm; diam. gură-7 cm, diam. bază-9,5 cm

Circulația piesei (deținători succesivi) și regimul ei : Lădarius Solomon, loc. Jupânești, nr. 21; 17 04 1972 Muzeul Banatului Timișoara, colecția muzeului; 2006 Muzeul Satului Bănățean, Timișoara, colecția muzeului

Nr. Inv.: 6596

Bibliografie: inedit

Fig.15

16.

Denumire literară: ulcior; **denumire locală:** cârceag

Categorie: ceramică populară

Stare de conservare: bună

Loc de proveniență: Jupânești (jud. Timiș)

Loc de confecționare: atelier olar

Meșter(i): Lădarius Solomon

Datare: generală ¾ sec. XX

Materiale și proveniență: lut, nisip, coloranți naturali (*pistreală*)

Tehnica: modelat la roată și ars în cuptor

Utilizare: folosit în gospodărie, pentru păstrarea și transportarea apei

Frecvența în zonă: mare

Descriere (formă, piese componente): recipient nesmălțuit de formă ovală, gura rotundă prevăzută cu o sită (*ciur*), cu o toartă arcuită prevăzută cu un orificiu pentru scurgerea apei (proeminență, *țâță*)

Decor (motive, tehnică, dispoziție): decorul este realizat prin pictare cu pensula cu ornamente geometrice, liniare, dispuse în partea superioară: gură, gât, piept. Decorul constă din: linii drepte pe buză, gât, la baza gâtului două linii drepte încadrează un val îngust realizat cu pensula sub care se află un val lat realizat cu degetul, dublat de o linie ondulată întreruptă; partea superioară ornamentată este delimitată de două linii paralele groase, trasate cu pensula; de o parte și de alta a toartei, dispuse simetric două cârlige (probabil semn de meșter).

Cromatică: de fond - culoarea naturală a lutului ars, cromatică roșie a decorului

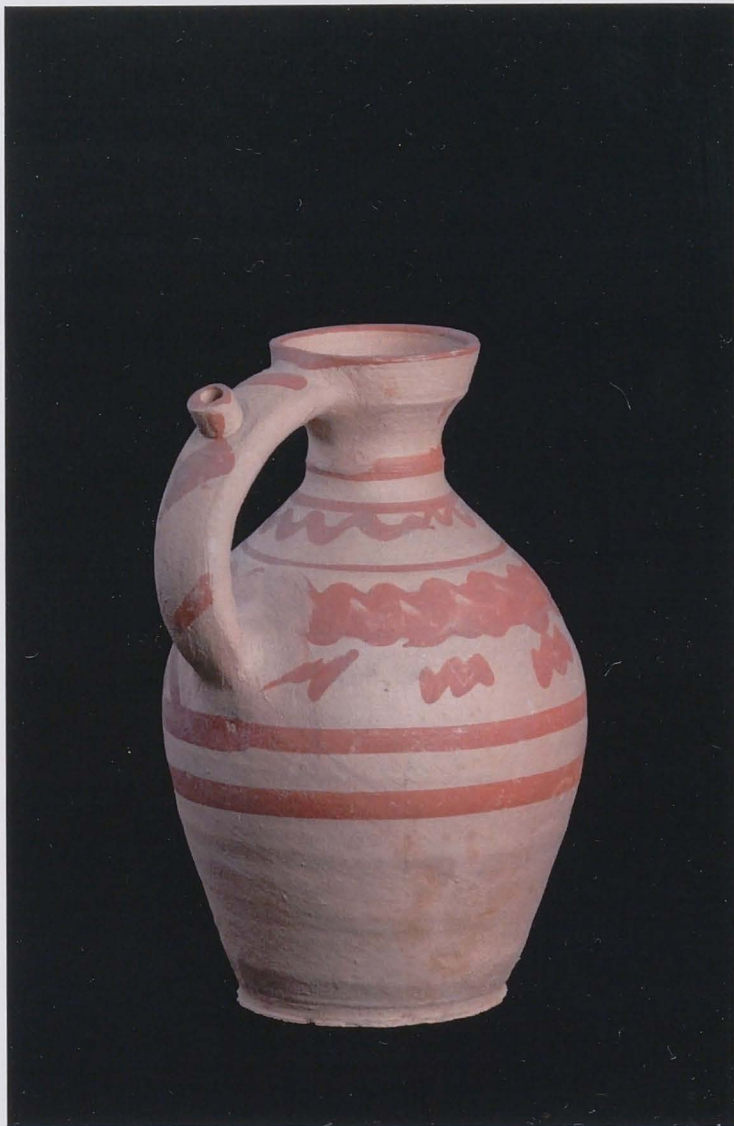
Dimensiuni: h-24 cm; diam. gură-7,5 cm; diam. bază-9 cm

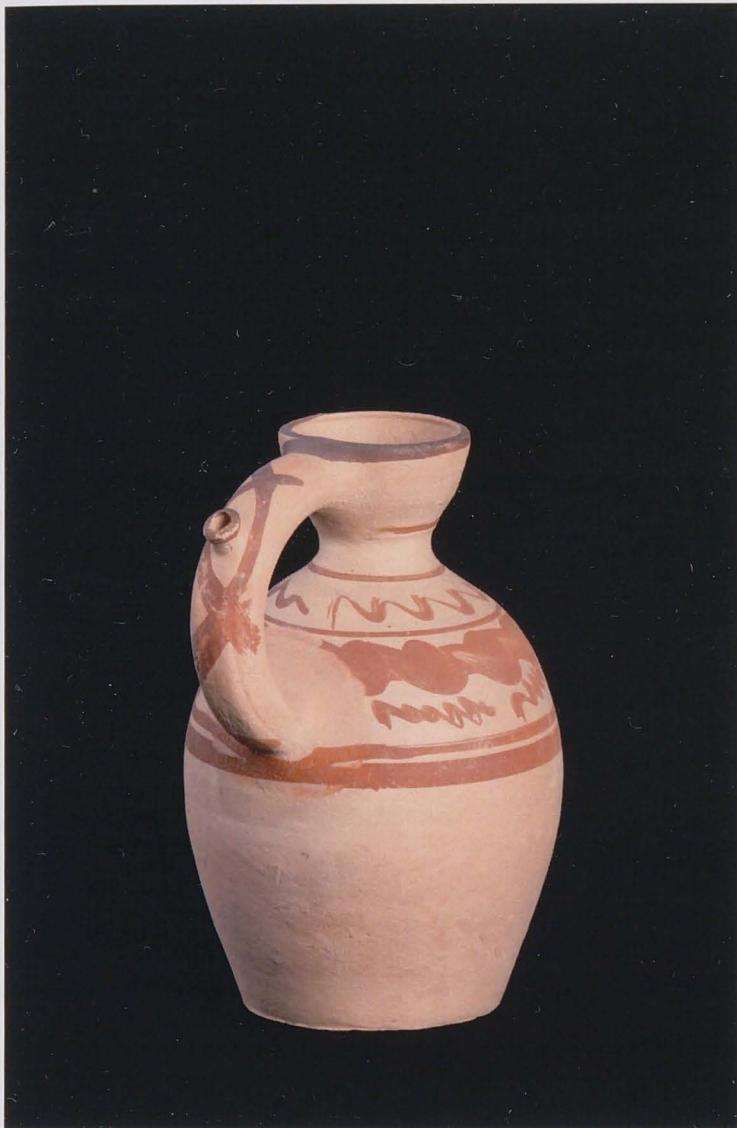
Circulația piesei (deținători succesivi) și regimul ei : Lădarius Solomon, loc. Jupânești, nr. 21; 30 04 1972 Muzeul Banatului Timișoara, colecția muzeului; 2006 Muzeul Satului Bănățean, Timișoara, colecția muzeului

Nr. Inv.: 6599

Bibliografie: inedit

Fig.16





Denumire literară: ulciór; **denumire locală:** cârceguț

Categorie: ceramică populară

Stare de conservare: bună

Loc de proveniență: Jupânești (jud. Timiș)

Loc de confecționare: atelier olar

Meșter(i): Lădarius Solomon

Datare: generală $\frac{3}{4}$ sec. XX

Materiale și proveniență: lut, nisip, coloranți naturali (*pistreală*)

Tehnica: modelat la roată și ars în cuptor

Utilizare: folosit în gospodărie, pentru păstrarea și transportarea apei

Frecvența în zonă: mare

Descriere (formă, piese componente): recipient nesmălțuit se formă ovală, cu gura circulară, răsfrântă, prevăzută cu o sită (*ciur*), gâtul strâmt, cu o toartă supraînălțată, în arc de cerc prinsă în continuarea buzei; toarta prezintă un orificiu (proeminență, *tâță*), prin care se scurge apa.

Decor (motive, tehnică, dispoziție): decorul este dispus în partea superioară (gură, gât, umeri, toartă) se compune din: linii neîntrerupte (*șăruri*): unul pe buză, unul pe gât, unul la baza gâtului, trei pe umeri (ultimele două distanțate, mai late), linia ondulată, valul (*cocârlăul*), linia frântă întreruptă sub *cocârlău*; pe toartă sunt înscrise trei linii oblice; decorul de culoare roșie este înscris cu pensula și degetul

Cromatică: de fond - culoarea roșiatică a lutului, culoarea roșie a decorului

Dimensiuni: h-22,5 cm, diam. gură-7 cm; diam. bază-9 cm

Circulația piesei (deținători succesivi) și regimul ei: Lădarius Solomon, loc. Jupânești, nr. 21; 30 04 1972 Muzeul Banatului Timișoara, colecția muzeului; 2006 Muzeul Satului Bănățean, Timișoara, colecția muzeului

Nr. Inv.: 6598

Bibliografie: inedit

Fig.17

18.

Denumire literară: ulcior; **denumire locală:** cârceguț

Categorie: ceramică populară

Stare de conservare: bună

Loc de proveniență: Jupânești (jud. Timiș)

Loc de confecționare: atelier olar

Meșter(i): Frătușcu Florea

Datare: generală ¼ sec. XX

Materiale și proveniență: lut, nisip, coloranți naturali (*pistreală*)

Tehnica: modelat la roată și ars în cuptor

Utilizare: folosit în gospodărie, pentru păstarea și transportarea apei

Frecvența în zonă: mare

Descriere (formă, piese componente): recipient nesmălțuit de formă ovală, gura circulară prevăzută cu o sită (*ciur*), răsfrântă, gâtul strâmt; o toartă arcuită mult în exterior având un orificiu (proeminență, *țâță*) prin care se scurge apa

Decor (motive, tehnică, dispoziție): decorul este dispus în partea superioară, se compune din: linii neîntrerupte (pe buză, gât, la baza gâtului, trei pe umeri - ultima mai lată), valul (*cocârlăul*), linia frântă întreruptă dispusă sub *cocârlău*; pe toartă apar două arcuri de cerc care se întretăie, având în centru o proeminență; decorul de culoare roșie închisă este aplicat cu pensula și degetul

Cromatică: de fond - pasta albicioasă, decorul de culoare roșie închisă

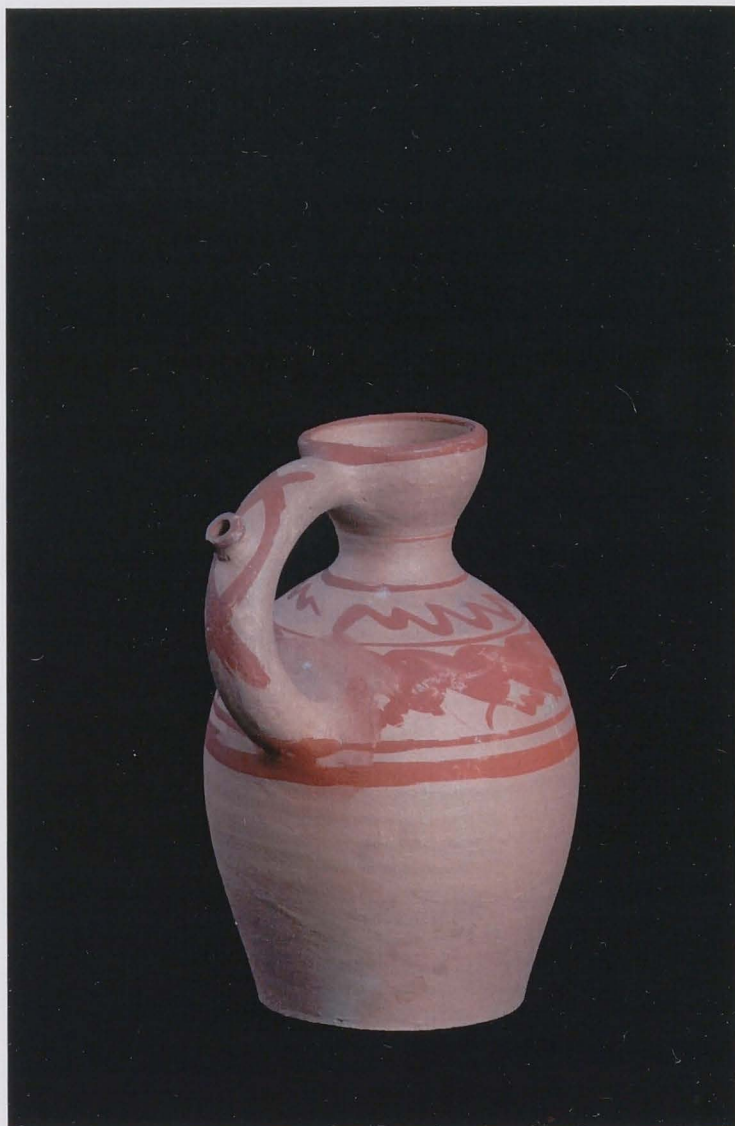
Dimensiuni: h-19 cm; diam. gură-6 cm; diam. bază-8,5 cm

Circulația piesei (deținători succesivi) și regimul ei: Frătușcu Florea, loc. Jupânești, nr. 36; 30 04 1972 Muzeul Banatului Timișoara, colecția muzeului; 2006 Muzeul Satului Bănățean, Timișoara, colecția muzeului

Nr. Inv.: 6647

Bibliografie: inedit

Fig.18





Denumire literară: ulcior; **denumire locală:** cârceguț

Categorie: ceramică populară

Stare de conservare: bună

Loc de proveniență: Jupânești (jud. Timiș)

Loc de confecționare: atelier olar

Meșter(i): Frătuțescu Florea

Datare: generală ¾ sec. XX

Materiale și proveniență: lut, nisip, coloranți naturali (*pistreală*)

Tehnica: modelat la roată și ars în cuptor

Utilizare: folosit în gospodărie, pentru păstarea și transportarea apei

Frecvența în zonă: mare

Descriere (formă, piese componente): recipient nesmălțuit de formă ovală, gâtul strâmt, gura circulară prevăzută cu o sită (*ciur*), prezintă o toartă cu un orificiu de scurgere a apei (proeminență, *țâță*)

Decor (motive, tehnică, dispoziție): decorul este dispus în partea superioară prin pictare cu pensula în motive geometrice, liniare, dispuse în benzi: linii drepte, valul (*cocârlăul*), linia frântă discontinuă

Cromatică: de fond - roșu maroniu, decorul de culoare roșie

Dimensiuni: h-21 cm; diam. gură-6 cm; diam. bază-9 cm

Circulația piesei (deținători succesivi) și regimul ei : Frătuțescu Florea, loc. Jupânești, nr. 36; 30 04 1972 Muzeul Banatului Timișoara, colecția muzeului; 2006 Muzeul Satului Bănățean, Timișoara, colecția muzeului

Nr. Inv.: 6649

Bibliografie: inedit

Fig.19

Denumire literară: ulcior; **denumire locală:** cârceguț

Categorie: ceramică populară

Stare de conservare: bună

Loc de proveniență: Jupânești (jud. Timiș)

Loc de confecționare: atelier olar

Meșter(i): Frătuțescu Florea

Datare: generală ¾ sec. XX

Materiale și proveniență: lut, nisip, coloranți naturali (*pistreală*)

Tehnica: modelat la roată și ars în cuptor

Utilizare: folosit în gospodărie, pentru păstrarea și transportarea apei

Frecvența în zonă: mare

Descriere (formă, piese componente): recipient nesmălțuit de formă ovală, cu gura circulară, prevăzută cu sită (*ciur*), buza răsfrântă, gâtul îngust, cu o toartă mult curbată în exterior, prinsă în continuarea buzei, toarta este prevăzută cu un orificiu (proeminență, *țâță*), prin care se scurge apa.

Decor (motive, tehnică, dispoziție): decorul este dispus în partea superioară (gură, gât, umeri, toartă) se compune din: linii neîntrerupte (*șâruri*): una pe buză, una pe gât, trei pe umeri (ultima mai lată), linia ondulată, valul (*cocârlăul*), linia frântă întreruptă, neglijent înscrisă sub *cocârlău*; pe toartă sunt înscrise două arcuri de cerc, care se întretaie, având în centru orificiul pentru scurgerea apei; decorul de culoare roșie este înscris cu pensula și degetul

Cromatică: de fond-pasta roșiatică, decorul de culoare roșie

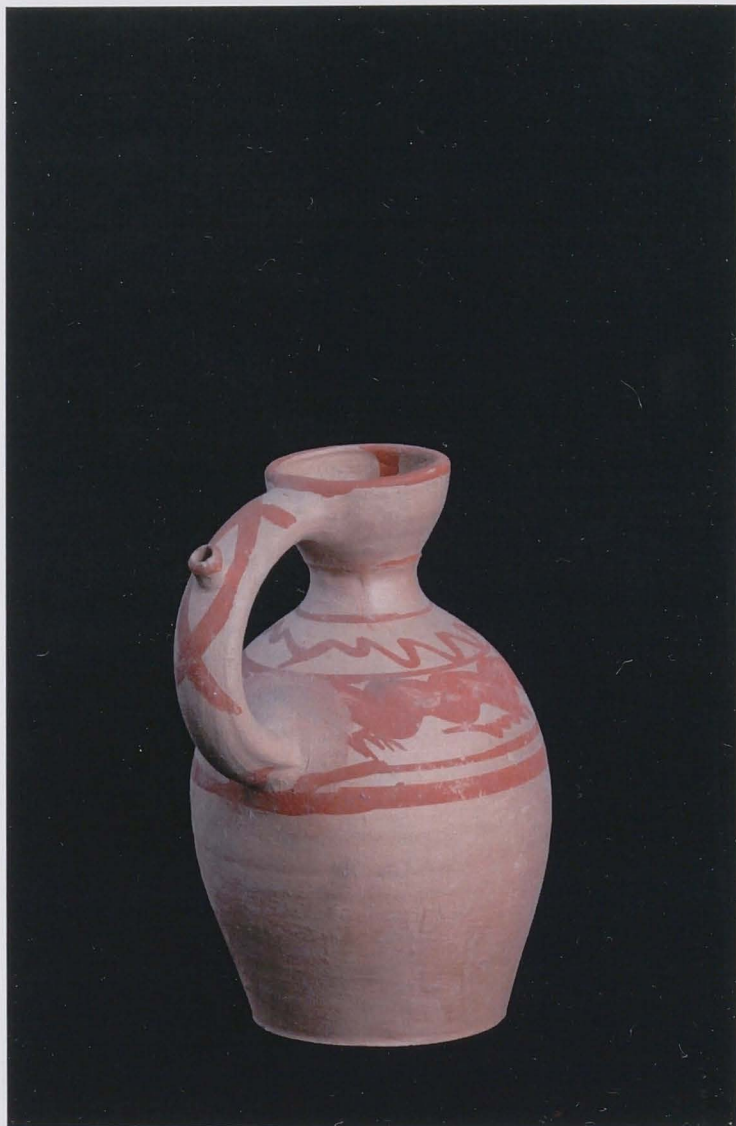
Dimensiuni: h-19 cm, diam. gură-6 cm; diam. bază-8,5 cm

Circulația piesei (deținători succesivi) și regimul ei: Frătuțescu Florea, loc. Jupânești, nr. 36; 30 04 1972 Muzeul Banatului Timișoara, colecția muzeului; 2006 Muzeul Satului Bănățean, Timișoara, colecția muzeului

Nr. Inv.: 6648

Bibliografie: inedit

Fig.20



Bibliografie

- *** 1969 Arta Populară Românească, ed. Acad. R.S.R., Institutul de Istorie a Artei, București
- Lazăr 1998 Lazăr A., Ceramica bănățeană dovadă de cultură materială a unei existențe multimilenare, Analele Banatului. Etnografie, IV, p.105-111
- Hadiji 2007 Hadiji M, *Ultimii Olari (I)* în Memoria Satului Românesc, V, ed. Eurostampa, Timișoara, p.25-28
- Hadiji Vasinca 2008 Hadiji Vasinca M, *Ultimii olari (II) Jupânești* în Memoria Satului Românesc, VI, ed. Solness, Timișoara, p.105-118
- Vasinca-Hadiji 2011 Vasinca-Hadiji M, *Ceramica de Jupânești (I) Ceramica rituală*, ed. Eurostampa, Timișoara
- Vasinca-Hadiji 2011-2013 Vasinca-Hadiji M, *Ceramica de Jupânești (II) Ceramica de uz comun. Vase de mare capacitate*, ed. Eurostampa, Timișoara
- Vasinca-Hadiji 2014 Vasinca-Hadiji M, *Ceramica de Jupânești (III) Ceramica de uz comun. Vase pentru provizii*, ed. Eurostampa, Timișoara



Obiectul catalogului ***Ceramica de Jupâneşti (IV)*** este reprezentat de ceramica de Jupâneşti, cu un catalog al pieselor format din 20 de recipiente din categoria **ceramicii de uz comun** dar care se referă la vasele folosite pentru păstrarea și transportarea lichidelor, respectiv: **ulcioarele (cârcege)** nesmălțuite din centrul de olari de la Jupâneşti, deţinute în colecţia Muzeului Satului Bănăţean urmând ca în cataloagele viitoare, să ne ocupăm de ulcioarele smălțuite și recipientele folosite pentru transportarea hranei la câmp.

Mulțumesc pe această cale d-lui Manager al Muzeului Satului Bănăţean, Dănuț Radosav, colegilor și colaboratorilor, Maria Mițu - Expert restaurare metal-ceramică, Ioan Tași - Fotograf, Lidia Lefter - conservator și gestionar- custode, Șepețan Maria, care și-au adus contribuția la apariția catalogului de față și nu în ultimul rând, Consiliului Județean Timiș, care a făcut posibilă apariția volumului IV, al acestui catalog.

 Eurostampa
ISBN 978-606-32-0182-0



9 786063 201820 >